

65. 扭贻贝 *Stavelia subdistorta* (Recluz, 1852)

Mytilus subdistortus, Recluz, 1852: 159, pl. 8, figs. 6—7.

Mytilus horridus, Dunker, 1856: 359; Reeve, 1857: pl. 3, fig. 9; Clessin, 1889: 32, pl. 14, figs. 1—2.

Mytilus tortus: Dunker, 1856: 359; Reeve, 1857: pl. 3, fig. 6; Clessin, 1889: 161, pl. 10, figs. 7, 8.

Stavelia torta: Gray, 1858: 90, pl. 41, figs. 1—1a.

Mytilus (Stavelia) horridus: Smith, 1885: 274.

Modiola subdistortus: Lamy, 1936: 275—277.

Stavelia subdistorta: Iredale, 1924: 196; Wang et Qi, 1984: 205—206, pl. 1, fig. 2, text-fig. 5.

Stavelia horida: Iredale, 1939: 410—411.

模式种产地 菲律宾。

地理分布 国内分布于广西壮族自治区企沙；国外分布于菲律宾，印度尼西亚，北澳大利亚，西非。

鉴别特征 贝壳中等大小，壳质坚厚，呈楔形。两壳及两侧均不等，壳略扭曲。壳表呈褐色，具有粗短的锯齿状黄毛。铰合部光滑无齿，无前闭壳肌。

形态描述 贝壳稍大或中等大小，壳质较坚厚，贝壳略呈楔形。两壳不等，壳两侧亦不等，贝壳略扭曲。壳前端尖细；后端宽扁，稍近圆形。壳顶稍凸，较尖细，位于贝壳的最前端，稍弯。壳腹缘稍直或略弯；背缘自壳顶向后方较直、稍斜，约至壳长 1/3 处则弯向壳后缘，背角极不明显，故整个背缘略近弧形；壳后缘呈圆形。壳面自壳顶至后腹缘有 1 条明显高起的隆肋；隆肋将壳面分成上、下两部分：上部壳面较大，自隆肋向背缘逐渐缩减；下部壳面较小，略与上部垂直；两壳闭合时腹面略呈梭形，但其中线呈 S 形（图 88a）。壳表呈红褐色或紫褐色，无放射肋；生长纹明显，粗细不规则；壳表具有锯齿状细黄毛；黄毛极易脱落，仅见于壳后端，排列不规则。贝壳内面色较浅，略具光泽，近腹缘处多呈灰白色，背缘部分呈深灰蓝色；肌痕不明显或略显；壳缘光滑无缺刻；由壳表卷入的角质狭缘较宽，呈红褐色。铰合部光滑无齿；韧带较粗短，多呈红褐色；韧带脊细、白色，较明显。足丝孔位于前腹缘，较明显，略呈长条形。

软体部：两外套壁较薄，半透明；外套缘分 3 层，内缘稍厚但无突起。水管呈孔状，出水管较大，孔呈卵圆形，入水管腹面未愈合。鳃隔膜较小，两侧与外套相连接；中间游离缘稍厚，光滑无突起。无前闭壳肌；后闭壳肌大，略呈圆形，与后足丝收缩肌相接。前足丝收缩肌小，位于壳顶下方内侧；后足丝收缩肌大。足稍小，末端较细，呈灰色。足丝细丝状，较发达。

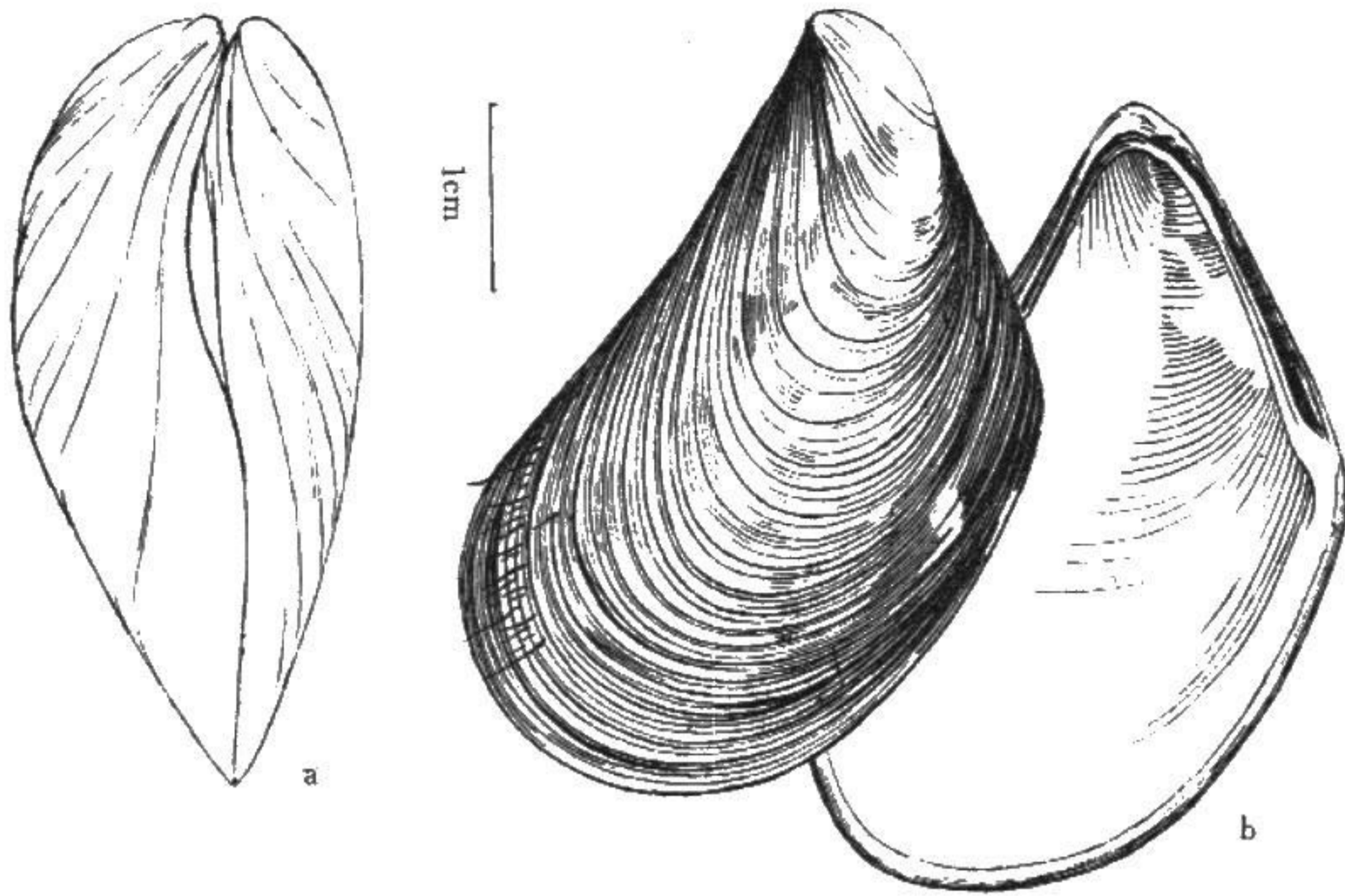


图 88 扭贻贝 *Stavelia subdistorta*
a. 壳腹面; b. 壳形。

测量	壳长(mm)	壳高(mm)	壳宽(mm)
1.	48.8	24.5	21.5
2.	44.7	24.7	19.8
3.	44.0	24.0	22.5

生态习性 为暖水性种，主要栖息在潮间带低潮线附近。营附着生活，以细韧的足丝附着在岩石、石块、贝壳或珊瑚礁等物体上。春季生殖腺成熟。在我国南部沿海为生长数量极少的少见种。

经济意义 这种贻贝的肉质部也和其他种贻贝一样，肉味鲜美，营养丰富，可供人们食用，贝壳也可以利用。但由于其数量少，故无经济价值。

XX. 沼蛤属 Genus *Limnoperna* Rochebrune, 1882

Limnoperna, Rochebrune, Bull. Soc. Philom. Paris, 7 (8): 102.

Modiola Martens, 1875.

模式种: *Dreissens siamensis* Morele.

这一属的种类贝壳较小，壳质也较薄，多呈三角形。壳顶一般较明显，近壳前端或位于最前端。壳面光滑，具有明显的隆起肋，无放射肋，生长纹细密。壳表多呈绿褐或黄褐色，但也有变化。贝壳内面色浅，略具光泽。为淡水或咸淡水栖息者。我国目前只发现本属有 1 种。